



## Stella nordica

Nato per un corso, questo cappellino può essere l'accessorio perfetto per imparare la tecnica stranded. Scegliete il vostro preferito tra i due motivi, quello più complesso da 25 maglie o quello più semplice da 5. Potete scegliere se lavorare i due colori tenendoli uno nella mano destra e l'altro nella sinistra (come faccio io, e come in questo video: <https://youtu.be/W2mUIVOn3uA>) oppure usare entrambi i fili con la stessa mano (in questo video entrambi i fili sono lavorati Continental: <https://youtu.be/mY3oN4Hcn30>).

Il giro di maglie rovesce permette di indossare il cappello con il bordo all'esterno, per un cappello più lungo e morbido, o all'interno, trasformandolo in una calottina.





## Materiali

- Per la versione bianca e viola Karisma di Drops (100% lana, 50 g = 100 m), 1 gom panna 01 (col. A) e 1 gom lavanda 74 (col. B).
- Per la versione grigia e gialla, Lima di Drops (65% lana 35% alpaca, 50 g = 100 metri), 1 gom grigio perla 9020 (col. A) e 1 gom ocra 2923 (col. B)
- Ferri da 4 mm: un ferro circolare lungo 40 cm e un circolare lungo per il magic loop.
- 4 anellini marcapunti (uno deve essere di colore diverso).
- Forbici e ago da lana.

*Misure:* altezza 28 cm, 47 cm di circonferenza (adatto a una donna o a un adolescente).

*Tensione:* 22 m e 29 f = 10 cm.

*Misure:* Donna M.

## Istruzioni

### Bordo

Usando il col A, avviate 90 m sul circolare più sottile. Unite per la lavorazione in tondo inserendo il marcapunti del colore diverso tra la prima e l'ultima maglia per segnare l'inizio del giro.

Lav nel motivo a coste (\* 2 dir, 3 rov \* per tutto il giro) pe 15 giri.

### Sezione centrale del cappello

1 g a rov.

*Giro con aumenti:* 5 dir, 1 aum, \* 9 dir, 1 aum \* fino a 4 m dalla fine, 4 dir (100 m).

Lav a dir per 4 g.



Unite alla lavorazione il col. B e lav 2 g con questo colore, 2 g con il col. A e ancora 1 g con il col. B.

Iniziate la lavorazione *stranded* scegliendo lo schema che preferite tra quelli forniti, tutti si adattano alla circonferenza da 100 m.

Una volta terminata la lavorazione del grafico, lav 1 g con il col. A, 2 g con B, 1 g con A. Tagliate il filo di A lasciando una coda lunga almeno 20 cm e proseguite la lav con il solo col. B.

Lav 9 g a dir.

### Corona

*Giro d'impostazione:* \* 25 dir, inserite il marcapunti \* per 3 v, 25 dir.

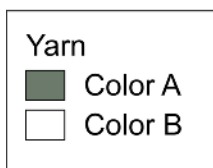
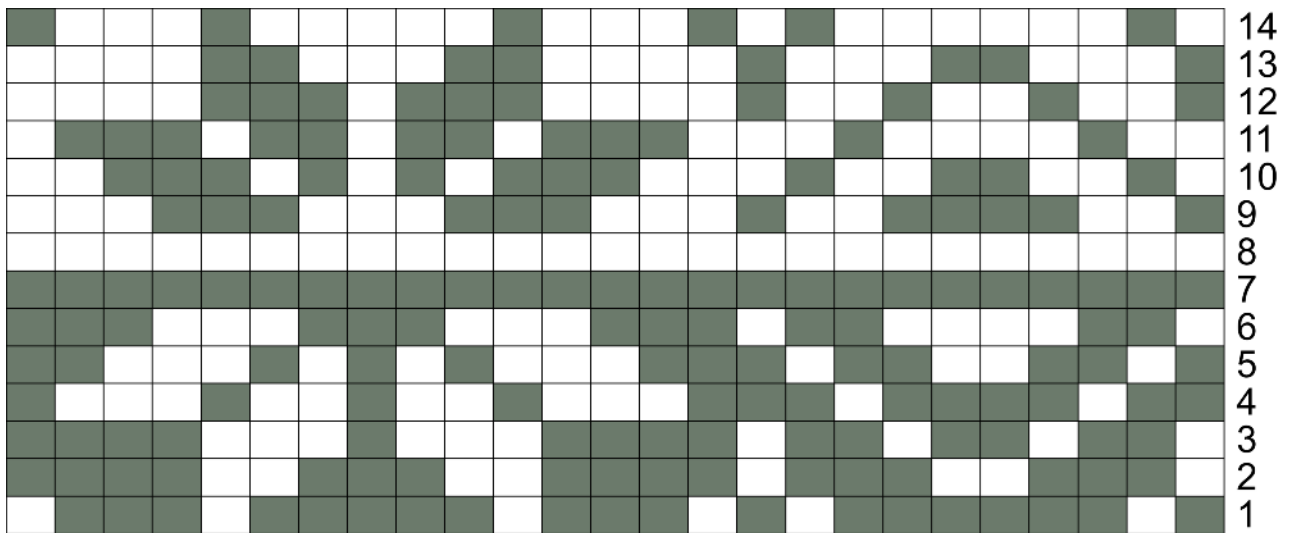
*Giro con diminuzioni:* \* 1 dir, ppd (o acc), dir fino a 3 m prima del marcapunti, 2 dir ass, 1 dir, pass il marcapunti \* per 4 v (92 m).

*Giro regolare:* tutte le m a dir.

Lav come descritto sopra alternando 1 g con *diminuzioni* e 1 g *regolare* fino a quando non vi resteranno solo 20 m. Con ogni *giro con diminuzioni* eliminerete 8 m. Quando vi restano troppe poche maglie per proseguire la lavorazione con il ferro circolare corto, passate al ferro più lungo e al metodo *magic loop*.

*Ultimo giro:* \* 2 dir ass, 1 dir, ppd (o acc) \* per 4 volte (12 m).

Spezzate il filo lasciando una coda lunga almeno 30 cm. Inserite questa coda su un ago da



lana e fate passare il filo in tutte le m ancora sul ferro per 2 volte. Sfilate il ferro e tirate forte per chiudere la sommità del cappello.

### Finiture

Lavate il cappellino in acqua appena tiepida con poco detersivo delicato o poco shampoo. Sciacquate in acqua tiepida e ferma, quindi strizzate senza torcere. Avvolgete il cappello in una salvietta pulita e comprimate per eliminare quanta più acqua possibile. Fate asciugare il cappellino in piano, voltandolo regolarmente per evitare la formazione di pieghe.

Intessete le code del lavoro sul retro del cappello.

Se vi piace, decorate la cima del cappello con un *pon pon* eseguito con il filato avanzato.

Indossate con orgoglio.

