

Crochet Hand Warmer “Ribbon bon”

design by harun* (c)Knit+

Pattern Notes:

Materials

yarn — wool 100% (weight
DK,Worsted,Aran)

hook — Japanese size 6-8 (3.5~5mm)

*Ribbon

yarn — Super fine,3 ply,mohair

needles — Japanese size 3-4(3.0-3.3mm)

Chart mark:

x = ds(sc)

T = tr(dc)

o = ch



Instructions:

Gloves

Ch 37(or your hand neck size)

Row1-7 all ds (37 x)

Row8-11 all tr (37 tr)

Row9

Right hand 1tr,5ch,31tr(total 37sts)

Left hand 31 tr,5ch,1tr(total 37sts)

Row10-13 all tr(37 tr)

Row14,15 all ds(37ds)

Ribbon

Cast on 8-10 sts

St-st

about 8cm.

Ribbon's Belt

Cast on 3-4 sts

St-st

abou 3cm

Make a ribbon.

Then sew the ribbon at the top-side of the gloves.*check a last page & chart

Japanese ver,編み図は最後のページです

「リボンぼん」の編み方
Knit+ by harun*

材料

手袋本体
毛糸 並太(極太以下の太め)
かぎ針 7-8号 毛糸の指定通り

リボン
モヘアや中細などの細目が良いと思います
針も指定通りで

注意点

自分の手の一番太い部分に合わせて
土台の鎖編みを作ります
手首に合わせて入らない場合があります



編み方

鎖編み 37~40目編む 自分のサイズに合わせた数を出して下さい

7段分 細編み
4段分 長編み

次の段で親指の穴を作ります

長編み1目、鎖編み5目、その後はすべて長編を編みます
もう片方の手袋の指は反転するので
最後から6目までに長編みを編み入れ、鎖編み5目 最後に長編み1目で引き抜き
(どちらを右手、左手にするか考えてから指の穴を作りましょう)

4段分 長編みを編みます

2段分 細編み

リボンは棒針で8-10目程度の作り目でメリヤス編み(8cm程度の長方形)

どのくらいのサイズのリボンにするかは好みです
リボンの中央ベルトは細目(3-5目程度)で短く編みます
長さは3cmくらいを目安にしてください(使う糸で変わります)
編んだ後、長方形のリボンに、ベルトを巻いて裏で縫い綴じてリボンを作ります

リボンを縫う位置は写真では手首側ですが、上着を着てると袖口に隠れて無意味です
上部側に縫い付けた方が可愛いです*このページの写真参考にして下さい。

HOW TO SEWING RIBBON

リボンの縫い付け方

そのまま縫うとリボンが膨らみません
ふんわり膨らむように縫い付けます



sample : White=glove , Pink=ribbon



step1.red line – sew



step2.ribbon turn.(a little loose. not tie!)



step3.red line sew.(green circle)

リボンのベルトを付けてから縫い付けた方が
位置や膨らみ具合が分りやすいです
表に縫う糸(リボンの余り糸)が出ないようにして下さい
それだけに気を付ければふんわりとしたリボンが作れます

質問などはブログにて

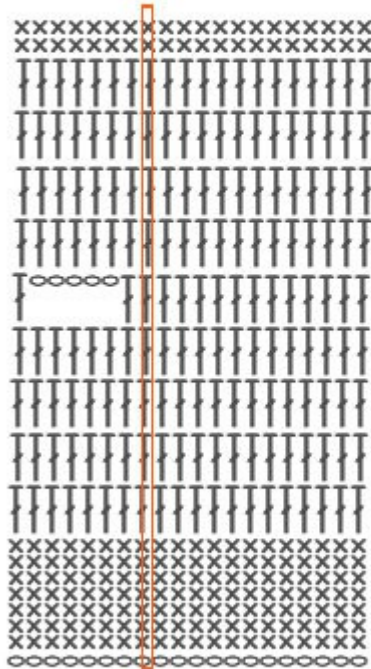
著作権を守ってご利用下さい

Knit+

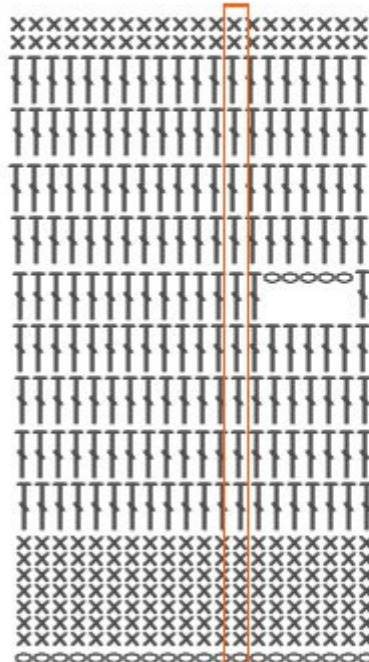
<http://knitplus.blog.fc2.com/>
design harun*

Orange=turning chain sts.

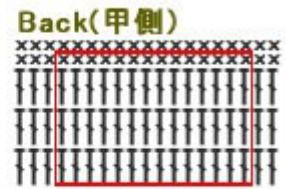
オレンジ枠は作り目、立ち上がり目の位置です



L (左手)



R (右手)



Back(甲側)
Ribbon position
リボン取り付け位置