



JERSEY FINITO
PARA LAS NOCHES DE VERANO

LalanaLij

Muestra: de 10cm x 10 cm: 20 puntos de ancho / 25 vueltas de alto.

Materiales: Agujas circulares de 5,5 mm / Cable de 60 cm de largo
3 ovillos de 100g de Boolero color nº 13 Cereza, de Rosários 4

Talla: M/L (42cm de busto por 55cm de largo)

Puntos utilizados:

- punto arroz
- punto jersey
- punto i-cord integrado en la prenda
- aumentos hacia la derecha / hacia la izquierda
- disminuciones hacia la derecha
- 2 botones automáticos
- 2 botones decorativos de madera.

Se trabaja en recto. Empezamos a tejer por la parte inferior del patrón.

INICIO

Montamos 154 puntos (77 cm de contorno de bajo-cintura para que el jersey quede abierto). Es importante que estén flojitos para que no se retuerzan.

Montamos los puntos con la técnica de la hebra larga.

V1-V8: punto de arroz.

*V9: 1-6p: punto de arroz / 7 punto, ampliamos hacia la derecha / 8-146p: punto jersey / 147p: ampliamos hacia la izquierda / 148 punto jersey / 149- 154 punto arroz.

V10-12: 1-6: punto de arroz / 7-148: punto jersey / 149 - 154: punto arroz.*

Repetir la serie de 4 vueltas (V9-V12) 12 veces

(46 vueltas en total. Si sumamos las 8 primeras vueltas a punto de arroz, obtenemos 54 vueltas)

DIBUJO

Realizamos un dibujo a lo largo de las siguientes 30 vueltas. Debe quedar en el centro del jersey.

Seguimos aumentando puntos, aunque en menor cantidad. Para ello, repetimos la V9 cada 12 vueltas, por lo que aumentamos en la vueltas 62 y 74.

EL DIBUJO

Empezamos por la parte de abajo. Tejemos solo en la vueltas del derecho, de derecha a izquierda.

V55: 1-6: punto arroz / 7- 173 punto jersey (revés) / 174 - 180: punto arroz
V56: 1- 6: punto arroz / 7-75 punto jersey / 76-82: punto derecho / 83 - 98 punto jersey / 99 - 105 punto derecho / 106 - 173 punto jersey / 174 - 180 punto arroz

Continuamos tejiendo de manera que en las vueltas al revés tejemos normal y en las vueltas al derecho, el dibujo. Seguimos la serie:

V58: 1-6 / 7-76 / 77-83 / 84 - 97 / 98 - 104 / 105 - 173 / 174 - 180
V60: 1-6 / 7-77 / 78-84 / 85 - 96 / 97 - 103 / 104 - 173 / 174 - 180
V62: 1-6 / ampliación / 8-79 / 80-86 / 87 - 96 / 97 - 103 / 104 - 173 / ampliación / 175 / 176 - 182
V64: 1-6 / 7-80 / 81-87 / 88 - 95 / 96 - 102 / 103 - 175 / 176 - 182
V66: 1-6 / 7-81 / 82-88 / 89 - 94 / 95 - 101 / 102 - 175 / 176 - 182
V68: 1-6 / 7-82 / 83-89 / 90 - 93 / 94 - 100 / 101 - 175 / 176 - 182
V70: 1-6 / 7-83 / 84-90 / 91 - 92 / 93 - 99 / 100 - 175 / 176 - 182
V72: 1-6 / 7-84 / 85-98 / 99 - 175 / 176 - 182
V74: 1-6 / ampliación / 8-86 / 87-98 / 99 - 174 / ampliación / 176 / 177 - 184
V76: 1-6 / 7-87 / 88-97 / 98 - 177 / 178 - 184
V78: 1-6 / 7-88 / 89-96 / 97 - 177 / 178 - 184
V80: 1-6 / 7-89 / 90-95 / 96 - 177 / 178 - 184
V82: 1-6 / 7-90 / 91-94 / 95 - 177 / 178 - 184
V84: 1-6 / 7-91 / 92-93 / 94 - 177 / 178 - 184

V85: 1-6 punto arroz / 7 - 177 punto jersey (revés) / 178 - 184 punto arroz

SISA

Marcamos los diferentes puntos en el patrón:

- Pieza trasera izquierda (punto 29)
- Tirante (punto 37) (+8p)
- Sisa (punto 53) (16p)
- Tirante (punto 61) (+8p)
- Pieza delantera (punto 123) (+62p)
- Tirante (punto 131) (+8p)
- Sisa (punto 147) (+16p)
- Tirante (punto 155) (+8p)
- Pieza trasera derecha (punto 184) (+29p)

Dividimos el ovillo de lana en 3 partes: uno para la pieza trasera izquierda hasta la sisa, otro para la parte delantera y otro para la pieza trasera derecha desde la sisa.

Disminuimos un total de 16 puntos (4 / 2 / 2 / 2 / 2 / 2 / 2). Para que quede mejor, lo hacemos de

derecha a izquierda.

- (V86) Con la prenda del derecho, empezamos disminuyendo 2 puntos en la parte izquierda de la pieza delantera (la que vemos a la derecha) y 2 más en el tirante de la pieza trasera derecha (a la izquierda).

- (V87) En la siguiente vuelta, trabajamos la prenda del revés. Disminuimos 2 puntos en la parte derecha de la pieza delantera (que coincide, a la derecha) y el tirante de la pieza trasera derecha (a la izquierda).

Repetimos los dos pasos 3 veces más (V88-V93).

Mientras hacemos las disminuciones de las sisas en las piezas traseras, trabajamos con punto de arroz desde el principio hasta la señal del tirante (29p). Seguimos durante las 8 vueltas restantes.

En la 8ª vuelta, cerramos la pieza trasera derecha. Cerraremos la pieza trasera izquierda en la siguiente vuelta (9ª).

Tejemos toda la pieza delantera a punto jersey. Reservamos los tirantes para más adelante.

CUELLO

Dividimos en dos partes el mismo ovillo que hemos usado para la pieza delantera.

V94: Cerramos 20 puntos.

Cerramos 2 puntos en cada vuelta, como hemos hecho con las sisas (de derecha a izquierda).

Continuamos hasta que solo queden 8 puntos en cada lado (serán los tirantes). Así pues, tendremos que tejer 20 vueltas más.

TIRANTES

Tenemos 4 piezas: dos que salen de las piezas traseras y dos, de la pieza delantera.

Tejemos 30 vueltas a los tirantes que salen de las piezas traseras y 10 vueltas más a los que salen de la pieza delantera.

Tejemos a punto jersey. Una vez acabamos, los unimos.

I-CORD

Tejemos i-cord integrado en la pieza.

Para empezar, montamos 4 puntos y los pasamos, a lo largo del cable, a la otra aguja. Con esa misma aguja recogemos una de las hebras de los puntos que quedan en el extremo de la prenda. Los volvemos a pasar a la otra aguja de forma que los puntos que hemos montado queden delante y la hebra en el interior.

Tejemos los 3 primeros puntos y el 4º lo tejemos como si de una disminución se tratara, junto con el primer punto de la prenda que hemos cogido.

Devolvemos de nuevo los puntos que acabamos de tejer en la aguja de la derecha, a la aguja de la izquierda.

Repetimos el mismo procedimiento: tejemos 3 puntos y el 4º juntos con un punto de la prenda. Devolvemos los puntos tejidos a la aguja izquierda.

Repetimos el proceso hasta obtener el contorno de las sisas y del escote.

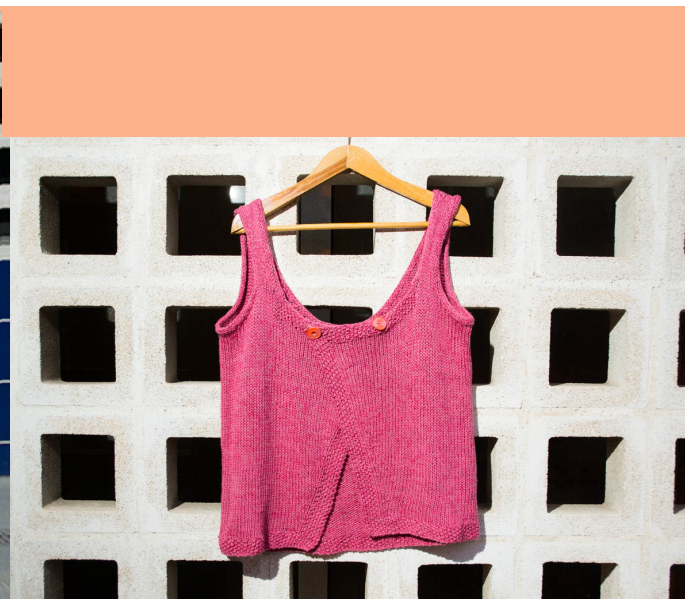
Cuando hayamos tejido todos los puntos que tenemos en la aguja y todos queden en la aguja de la derecha, aprovecharemos para coger más puntos de la prenda. Cuando volvamos a tener unos cuantos puntos más para tejer, los pasaremos a la otra aguja, de manera que el i-cord vaya quedando a nuestra derecha.

Antes de bloquear la pieza, escodemos con ayuda de la aguja lanera todos los hilos.

BLOQUEO

Es recomendable hacer un primer bloqueo antes de unir los tirantes, con la pieza plana, y un segundo bloqueo, una vez hayamos tejido el i-cord.

Por último cosemos los botones automáticos, la parte derecha cruza sobre la parte izquierda del top, primero cosemos los automáticos y encima colocamos los botones decorativos.



Patrón diseñado por *Lalanalú* con la colaboración Esther de *Ca la Coru*
(www.calacoru.blogspot.com)

Lalanalú

Lalanalú
C/ D'Alfons XII, 35 - Barcelona
931 64 65 59 | hola@lalanalu.com
www.lalanalu.com