



## Princess Ruffles Shawl

*Designed by Vera Sanon*

**Skill Level:** Intermediate

**Gauge:** 20 sts – 4” in stockinette st



### SPECIAL TERMS

*Abbreviations:*

**st/sts** stitch/stitches

**CO** cast on

**BO** bind off

**PM** place stitch marker

**SM** slip stitch marker

**WS** wrong-side row

**RS** right-side row

**K** knit

**P** purl

**K2tog** knit 2 together (1 st decreased)

**SSK** slip 1 st as if to K, slip 1 st as if to K, K both slipped sts (1 st decreased)

**YO** Yarn over

**CDD** Center double decrease, slip 2 sts together *knit-wise*, knit 1, pass slipped sts over knit stitch.

### Materials:

Cascade Heritage 150 Solids (75% Merino, 25% Nylon) – 492 yds (450 m) – 2 skeins

Cascade Heritage Silk (85% Merino, 15% Silk) 437 yds (437 m) – 2 skeins

Cascade 220 Fingering (100% Wool) – 273 yds (250 m) – 4 skeins

US 6 (4 mm) – 40” circular needle

54 Stitch Makers

Tapestry Needle





## Princess Ruffles Shawl

*Designed by Vera Sanon*

**Pattern Note:** Especially when making yarn substitution, in order to make optimum use of yarn yardage, please note that about ½ of the yarn is used up in the stockinette portion of the shawl. The other ½ of the yarn is used up in the lace border. Should you run short of yarn, eliminate Row 25 & 26 at the bottom of the lace pattern and work 2 less garter stitch rows at the bottom of the shawl.

**DIRECTIONS:** CO 3 sts.

K 6 rows (garter st); do not turn work at the end of the last row.

Rotate work 90 degrees clockwise; pick up and k3 sts (1 st in each garter st ridge) along adjacent edge of work.

Rotate work 90 degrees clockwise; pick up and k3 sts (1 st for each CO st) along the CO edge. (9 sts on needle)

**Row 1 (WS):** K3, PM, P1, PM, **P1**, PM, P1, PM K3 (9 sts)

**Row 2 (RS):** K3, SM, YO, K all sts to next Marker, YO, SM, K1, SM, YO, K all sts to next Marker, YO, K3 (13 sts) (4 sts inc)

**Row 3 (WS):** K3, SM, YO, P all sts to next Marker, SM, P1, SM, P all sts to next marker, YO, SM, K3 (15 sts) (2 sts inc)

Repeat **Row 2 & 3** - 60 times - 369 sts on needles.

**Next Row (RS):** K3, SM YO, \*K2tog, YO\* - repeat to last 4 sts, K1, YO, SM, K3 – 370 sts on needles.

**Next Row (RS):** K3, SM, P all sts, SM, K3

**Start working Ruffle Lace Pattern:**

**Row 1 (RS):** K3, SM, \*P1, K2, YO, K1, YO, K2, P1, PM\* - repeat 52 times, SM, K3.

**Row 2 (WS):** K3, SM, \*K1, P7, K1, SM\* - repeat 52 times, SM, K3.

**Row 3 (RS):** K3, SM, \*P1, K2, YO, K3, YO, K2, P1, SM\* - repeat 52 times, SM, K3.

**Row 4 (WS):** K3, SM, \*K1, P9, K1, SM\* - repeat 52 times, SM, K3.

**Row 5 (RS):** K3, SM, \*P1, K2, YO, K5, YO, K2, P1, SM\* - repeat 52 times, SM, K3.

**Row 6 (WS):** K3, SM, \*K1, P11, K1, SM\* - repeat 52 times, SM, K3.

**Row 7 (RS):** K3, SM, \*P1, K2, YO, K7, YO, K2, P1, SM\* - repeat 52 times, SM, K3.

**Row 8 (WS):** K3, SM, \*K1, P13, K1, SM\* - repeat 52 times, SM, K3.

**Row 9 (RS):** K3, SM, \*P1, K2, YO, K1, YO, K2, CDD, K2, YO, K1, YO, K2, P1, SM\* - repeat 52 times, SM, K3.

**Row 10 (WS):** K3, SM, \*K1, P15, K1, SM\* - repeat 52 times, SM, K3.

**Row 11 (RS):** K3, SM, \*P1, K2, YO, K3, YO, K1, CDD, K1, YO, K3, YO, K2, P1, SM\* - repeat 52 times, SM, K3.

**Row 12 (WS):** K3, SM, \*K1, P17, K1, SM\* - repeat 52 times, SM, K3.



## Princess Ruffles Shawl

Designed by Vera Sanon

**Row 13 (RS):** K3, SM, \*P1, K2, YO, K5, YO, CDD, YO, K5, YO, K2, P1, SM\* - repeat 52 times, SM, K3.

**Row 14 (WS):** K3, SM, \*K1, P19, K1, SM\* - repeat 52 times, SM, K3.

**Row 15 (RS):** K3, SM, \*P1, K2, YO, K2, CDD, K1, YO, CDD, YO, K1, CDD, K2, YO, K2, P1, SM\* - repeat 52 times, SM, K3.

**Row 16 (WS):** K3, SM, \*K1, P17, K1, SM\* - repeat 52 times, SM, K3.

**Row 17 (RS):** K3, SM, \*P1, K2, YO, K1, CDD, K1, YO, CDD, YO, K1, CDD, K1, YO, K2, P1, SM\* - repeat 52 times, SM, K3.

**Row 18 (WS):** K3, SM, \*K1, P15, K1, SM\* - repeat 52 times, SM, K3.

**Row 19 (RS):** K3, SM, \*P1, K2, YO, SSK, K2tog, YO, CDD, YO, SSK, K2tog, YO, K2, P1, SM\* - repeat 52 times, SM, K3.

**Row 20 (WS):** K3, SM, \*K1, P13, K1, SM\* - repeat 52 times, SM, K3.

**Row 21 (RS):** K3, SM, \*P1, K2, YO, CDD, YO, CDD, YO, K2, P1, SM\* - repeat 52 times, SM, K3.

**Row 22 (WS):** K3, SM, \*K1, P11, K1, SM\* - repeat 52 times, SM, K3.

**Row 23 (RS):** K3, SM, \*P1, K11, P1, SM\* - repeat 52 times, SM, K3.

**Row 24 (WS):** K3, SM, \*K1, P11, K1, SM\* - repeat 52 times, SM, K3.

**Row 25 (RS):** K3, SM, \*P1, K11, P1, SM\* - repeat 52 times, SM, K3.

**Row 26 (WS):** K all sts.

**Row 27 (RS):** K all sts.

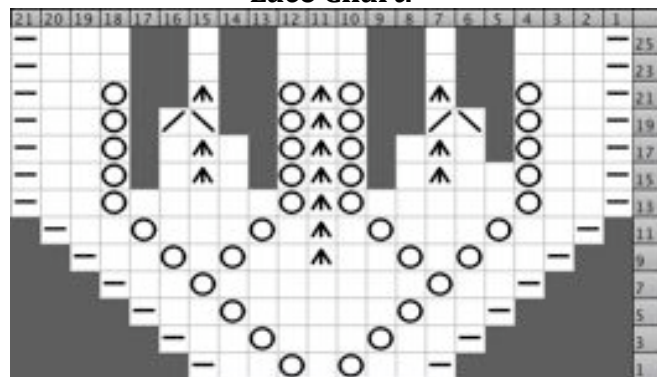
**Repeat Row 26 & 27** – two more times.

**Next Row:** BO all in next row, very loosely.

*Recommendation:* Use a loose bind off, such as "Jeny's Surprisingly Loose Bind Off".

**FINISHING:** Weave in ends and block

Lace Chart:



Lace Chart Key:

| Key:   |   |
|--|---|
| Central Double Decrease<br>cdd<br>(RS) slip 2 sts, knit 1, pass 2 slip sts over<br>(WS) slip 2 sts together, purl next st, pass 2 slip stitches over | Slip Slip Knit<br>ssk<br>(RS) slip, slip, knit slipped sts together<br>(WS) slip, slip, purl slipped sts together |
| Knit<br>k<br>(RS) Knit<br>(WS) Purl  | No Stitch<br>-<br>(RS) No Stitch<br>(WS) No Stitch  |
| Knit 2 Together<br>k2tog<br>(RS) Knit 2 stitches together<br>(WS) Purl 2 Together  | Yarn Over<br>yo<br>(RS) Yarn Over<br>(WS) Yarn Over   |
| Purl<br>p<br>(RS) Purl<br>(WS) Knit  |   |

**CDD** – slip 2 sts *knitwise*, k1, pass 2 slip sts over



## Princess Ruffles Shawl

Designed by Vera Sanon

### Deutsche Anleitung:

**Material:** 900 meter Sockengarn (fingering weight)

4 mm – Rundstricknadel ca. 100 cm lang

54 Makierungsringe

Nähnadel

**Maschenprobe:** 20 Maschen – 10 cm glatt rechts gestrickt

### Muster Notizen (Legende) / Abkürzungen:

|               |  |
|---------------|--|
| <b>M</b>      | Masche / Maschen   |
| <b>RS Row</b> | Reihe Rechte Seite   |
| <b>WS Row</b> | Reihe Linke Seite  |
| <b>CO</b>     | Anschlagen   |
| <b>BO</b>     | Abketten   |
| <b>PM</b>     | Maschenmarkierer setzen / platzieren   |
| <b>SM</b>     | Maschenmarkierer umsetzen (auf die andere Nadel heben)   |
| <b>R</b>      | rechte Masche  |
| <b>L</b>      | linke Masche   |
| <b>K2tog</b>  | 2 Maschen rechts zusammen stricken   |
| <b>SSK</b>    | 2 Maschen rechts zusammen stricken wie folgt: 1 Masche wie zum rechts stricken abheben, die nächste Masche abheben, in beide abgehobenen Maschen mit der linken Nadel einstechen und mit der rechten Nadel beide Maschen gleichzeitig rechts abstricken. |
| <b>U</b>      | Umschlag   |
| <b>CDD</b>    | 2 Maschen rechts zusammen abheben, die nächste Masche stricken, die 2 abgehobenen Maschen über die gerstrickte Masche überheben.   |

**Hinweis:** Für einen optimalen Benutz vom Garn, beachten Sie bitte darauf, dass etwa die Hälfte des Garns für das glatt rechts gestrickte Teil des Schals verwendet wird. Die andere Hälfte des Garns wird für die Spitzenrandung verwendet. Sollten Sie nicht genug Garn haben, dann stricken Sie Reihe 25 und 26 an der Unterseite des Lochmuster und zwei Krausreihen nicht, am unteren Rand des Schals.

### **Anleitung:**

CO 3 Maschen

6 Reihen rechts stricken (Krausrippe); am Ende der 6ten Reihe die Arbeit nicht umdrehen sondern die Arbeit 90 Grad drehen und 3 Maschen von der Umrandung aufnehmen, die die Arbeit nochmals 90 Grad drehen und 3 Maschen von der Umrandung aufnehmen (vom CO Rand). (9 Maschen auf der Nadel)

**Reihe 1 (WS):** 3R, PM, 1L, PM, 1L, PM, 1L, PM 3R (9 Maschen auf der Nadel)

**Reihe 2 (RS):** 3R, SM, U, alle M. zum nächsten Markierer rechts stricken, U, SM, 1R, SM, U alle M. zum nächsten Markierer rechts stricken, U, SM, 3R (13 Maschen auf der Nadel) (4 Maschen zugenommen)

**Reihe 3 (WS):** 3R, SM, U, alle M. zum nächsten Marker links stricken, SM, 1L, SM, alle M. zum nächsten Marker links stricken, U, SM, 3R (15 Maschen auf der Nadel) (2 Maschen zugenommen)

**Reihe 2 & 3** - 60-mal wiederholen - 369 M. auf der Nadel.

Nächste Reihe (RS): 3R, SM U, \* K2tog, U \* - wiederholen zum letzten 4 M., 1R, U, SM, 3R -

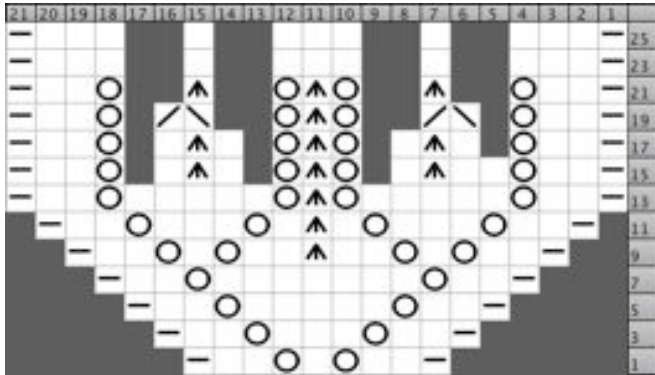


## Princess Ruffles Shawl

*Designed by Vera Sanon*

370 M. auf der Nadel.

**Randmuster:** 25 Reihen nach dem Schema stricken.



- Linke Masche

O Umschlag

Lehres Kaestchen – Rechte Masche

Dunkles Kastchen – keine Masche

/\ - CDD - 2 Maschen rechts zusammen abheben, die nächste Masche stricken, die 2 abgehobenen Maschen über die gestrickte Masche überheben

/ - 2 Maschen rechts zusammen stricken

\ - 2 Maschen rechts zusammen stricken wie folgt:  
 1 Masche wie zum rechts stricken abheben, die nächste Masche abheben, in beide abgehobenen Maschen mit der linken Nadel einstecken und mit der rechten Nadel beide Maschen gleichzeitig rechts abstricken.

**Reihen 26 - 31** – alle Maschen rechts stricken (Krausmuster)

**Nexte Reihe:** Alle Maschen lose abketten.